



T.C.
ESOGÜ MÜHENDİSLİK MİMARLIK FAKÜLTESİ
STRATEJİK PLANI 2013-2017

ESKİŞEHİR OSMANGAZİ ÜNİVERSİTESİ
MÜHENDİSLİK MİMARLIK FAKÜLTESİ

STRATEJİK PLANI

2013 - 2017



T.C.
ESOGÜ MÜHENDİSLİK MİMARLIK FAKÜLTESİ
STRATEJİK PLANI 2013-2017

İÇİNDEKİLER

1. GENEL BİLGİLER	3
1.1. Tarihçe	3
1.2. Organizasyon	4
2. STRATEJİK PLANLAMA SÜRECİ	9
3. DURUM ANALİZİ	10
3.1. Yasal Yükümlülükler ve Mevzuat Analizi	10
3.2. Faaliyet Alanları, Ürün ve Hizmetler	10
3.3. Kuruluş İçi Analiz	11
3.4. Paydaş Analizi	21
3.5. Güçlü-Zayıf Yönler, Fırsatlar-Tehditler Analizi	22
4. MİSYON, VİZYON, İLKELER	24
4.1. Misyon	24
4.2. Vizyon	25
4.3. İlkeler	25
5. STRATEJİK AMAÇLAR, HEDEFLER, STRATEJİLER VE PERFORMANS GÖSTERGELERİ	26
5.1. Stratejik Alan 1: Eğitim	26
5.2. Stratejik Alan 2: Bilimsel Araştırma	33
5.3. Stratejik Alan 4: Üniversite - Sanayi İşbirliği ve Topluma Katkı	35
5.4. Stratejik Alan 6: Kurumsal Kapasite	38
6. MALİYETLENDİRME	38
7. İZLEME – DEĞERLENDİRME	41



T.C.
ESOGÜ MÜHENDİSLİK MİMARLIK FAKÜLTESİ
STRATEJİK PLANI 2013-2017

1.GENEL BİLGİLER

1.1. Tarihçe

Eskişehir Osmangazi Üniversitesi Mühendislik Mimarlık Fakültesi, 1970 yılında Eskişehir Devlet Mühendislik Mimarlık Akademisi olarak kurulmuş olup Makine ve İnşaat Mühendisliği Bölümlerinde toplam 160 öğrenci ile eğitim öğretime başlamıştır.

1982 yılında, 2547 sayılı YÖK yasası ile **Anadolu Üniversitesi** Mühendislik Mimarlık Fakültesi'ne bağlanmış ve eğitim-öğretim Bademlik Yerleşkesinde devam etmiştir.

18 Ağustos 1993 tarihinde yayınlanan 496 sayılı Kanun Hükmünde Kararname ile, Tıp, Mühendislik-Mimarlık ve Fen-Edebiyat Fakülteleri ile sağlıkla ilgili meslek yüksek okulları Eskişehir'de yeni kurulan **Osmangazi Üniversitesi** bünyesine geçmiştir. 1 Temmuz 2005 tarih ve 5379 sayılı kanun ile üniversitemiz adı "**Eskişehir Osmangazi Üniversitesi**" olmuştur.

Fakülte de 10 bölümde eğitim öğretim yapılmakta olup Mimarlık bölümü Bademlik Yerleşkesinde, diğer bölümler ise Meşelik Yerleşkesi'nde faaliyet göstermektedir.

- 6 bölümde 1980 yılı öncesi,
- 2 bölümde 1990 yılı öncesi ve
- 2 bölümde de 2000 yılı öncesi eğitim öğretim faaliyeti başlamıştır. 5 bölümde
 - Elektrik-Elektronik Müh. Bölümü
 - Endüstri Müh.
 - İnşaat Müh.
 - Makine Müh.
 - Maden Müh. ikinci öğretim programı da mevcuttur. Bölümlerden;
 - Elektrik-Elektronik Müh. Bölümünde %100 İngilizce
 - Bilgisayar Müh., Makine Müh. ve Mimarlık Bölümlerinde %30 İngilizce öğretim yapılmaktadır.

Fakültenin temel amacı, alanlarında yetkin, pratik düşünen, yaratıcı ve bu sayede iş dünyası tarafından tercih edilen mühendis ve mimarlar yetiştirmektir. Fakülte, kurulduğu yıldan bu yana nitelikli mühendislik eğitimi veren köklü bir kurumdur.



T.C.
ESOGÜ MÜHENDİSLİK MİMARLIK FAKÜLTESİ
STRATEJİK PLANI 2013-2017

Fakültemiz öğretim üyesi bakımından ülkemiz Mühendislik Fakülteleri arasında çok önemli bir yerde olup, güçlü bir akademik kadroya sahiptir. Temmuz 2013 ayı itibarıyla, Kadroda, 50 Profesör, 24 Doçent ve 70 Yardımcı Doçent olmak üzere toplam 144 öğretim üyesi, 11 Öğretim Görevlisi (4'ü Yrd. Doç. kadrosunda), 67 Araştırma Görevlisi ve 1 Uzman ile birlikte toplam 223 öğretim elemanı görev yapmaktadır. Öğretim elemanı sayısı açısından Türkiye'de ilk fakülte 10 içinde yer almaktadır. Fakültemizde, 30 adeti sözleşmeli olmak üzere toplam 89 idari personel de görev yapmaktadır.

Fakültemizde eğitimde akreditasyon çalışmaları 2009 yılında başlamıştır. İlk kez Kimya Mühendisliği Bölümü, müfredat ve süreçlerini MÜDEK (Mühendislik Eğitim Programları Değerlendirme ve Akreditasyon Derneği) Akreditasyon koşullarını sağlayacak şekilde düzenlenmiş ve Eylül 2010 - Eylül 2012 dönemi için, 2 yıllık süreyle, akredite olmuştur.

Fakültemiz;

- Bilgisayar Mühendisliği Bölümü (Normal Öğretim),
- Elektrik-Elektronik Mühendisliği Bölümü (Normal ve İkinci Öğretim),
- Endüstri Mühendisliği Bölümü (Normal ve İkinci Öğretim) ile
- Kimya Mühendisliği Bölümü (Normal Öğretim) (Ara Değerlendirme)

MÜDEK tarafından öngörülen Mühendislik Lisans Programları Değerlendirme ölçütleri doğrultusunda, çalışmalarını yürütmüşler;

- Kimya Mühendisliği Bölümü için akreditasyon, 30 Eylül 2015 tarihine kadar **3 yıl süreyle uzatılmış**,
- Bilgisayar Mühendisliği (Normal Öğretim), Elektrik-Elektronik Mühendisliği (Normal ve İkinci Öğretim) ve Endüstri Mühendisliği (Normal ve İkinci Öğretim) Bölümlerine 30 Eylül 2014 tarihine kadar geçerli olmak üzere **2 yıl süreyle akreditasyon** verilmiştir.

1.2. Organizasyon

Fakülte yönetim kurulu, Dekanın başkanlığında, Fakülte Kurulunun üç yıl için seçeceği üç profesör, iki doçent ve bir yardımcı doçent temsilcisi olmak üzere 7 öğretim üyesinden oluşmaktadır (Tablo-1.1).

Tablo-1.1. Fakülte Yönetim Kurulu

FAKÜLTE YÖNETİM KURULU ÜYELERİNİN ADI SOYADI	GÖREVİ
Prof.Dr.Emin KAHYA	Dekan



T.C.
ESOGÜ MÜHENDİSLİK MİMARLIK FAKÜLTESİ
STRATEJİK PLANI 2013-2017

Prof.Dr.Volkan BOZKURT	Profesör Temsilcisi
Prof.Dr.M.Bilginer GÜLMEZOĞLU	Profesör Temsilcisi
Prof.Dr.Hürriyet ERŞAHAN	Profesör Temsilcisi
Doç.Dr.Nevzat KIRAÇ	Doçent Temsilcisi
Doç.Dr. Necati MAHİR	Doçent Temsilcisi
Yrd.Doç.Dr.Hakan ANAY	Yrd. Doçent Temsilcisi

Fakülte kurulu, Dekan başkanlığında, fakülteye bağlı bölümlerin başkanları ile üç yıl süreyle görevli olan 3 profesör, 2 doçent ve 1 yardımcı doçent temsilcisi olmak üzere 17 öğretim üyesinden oluşmaktadır (Tablo-1.2).

Tablo-1.2. Fakülte Kurulu

FAKÜLTE KURULU ÜYELERİNİN ADI SOYADI	GÖREVİ
Prof.Dr.Emin KAHYA	Dekan
Yrd.Doç.Dr.Nihat ADAR	Bilgisayar Müh. Bölüm Başkanı
Prof.Dr.Osman PARLAKTUNA	Elektrik-Elektronik Müh. Bölüm Bşk.
Prof.Dr.Nihat YÜZÜGÜLLÜ	Endüstri Mühendisliği Bölüm Başkanı
Prof.Dr.Eşref ÜNLÜOĞLU	İnşaat Mühendisliği Bölümü Başkanı
Prof.Dr. Faruk OCAKOĞLU	Jeoloji Mühendisliği Bölüm Başkanı
Prof.Dr.Ayşegül AŞKIN	Kimya Mühendisliği Bölüm Başkanı
Prof.Dr.Hüseyin ÖZDAĞ	Maden Mühendisliği Bölüm Başkanı
Prof.Dr.Zekeriya ALTAÇ	Makine Mühendisliği Bölüm Başkanı
Prof.Dr.Mustafa ANIK	Metalurji ve Malzeme Müh. Bölüm Bşk.
Doç.Dr. Ayşen ÇELEN ÖZTÜRK	Mimarlık Bölüm Başkanı
Prof.Dr.Müjgan SAĞIR	Profesör Temsilcisi
Prof.Dr.Sermet KABASAKAL	Profesör Temsilcisi
Prof.Dr. Selahattin KADİR	Profesör Temsilcisi
Doç.Dr. Rıfat EDİZKAN	Doçent Temsilcisi



T.C.
ESOGÜ MÜHENDİSLİK MİMARLIK FAKÜLTESİ
STRATEJİK PLANI 2013-2017

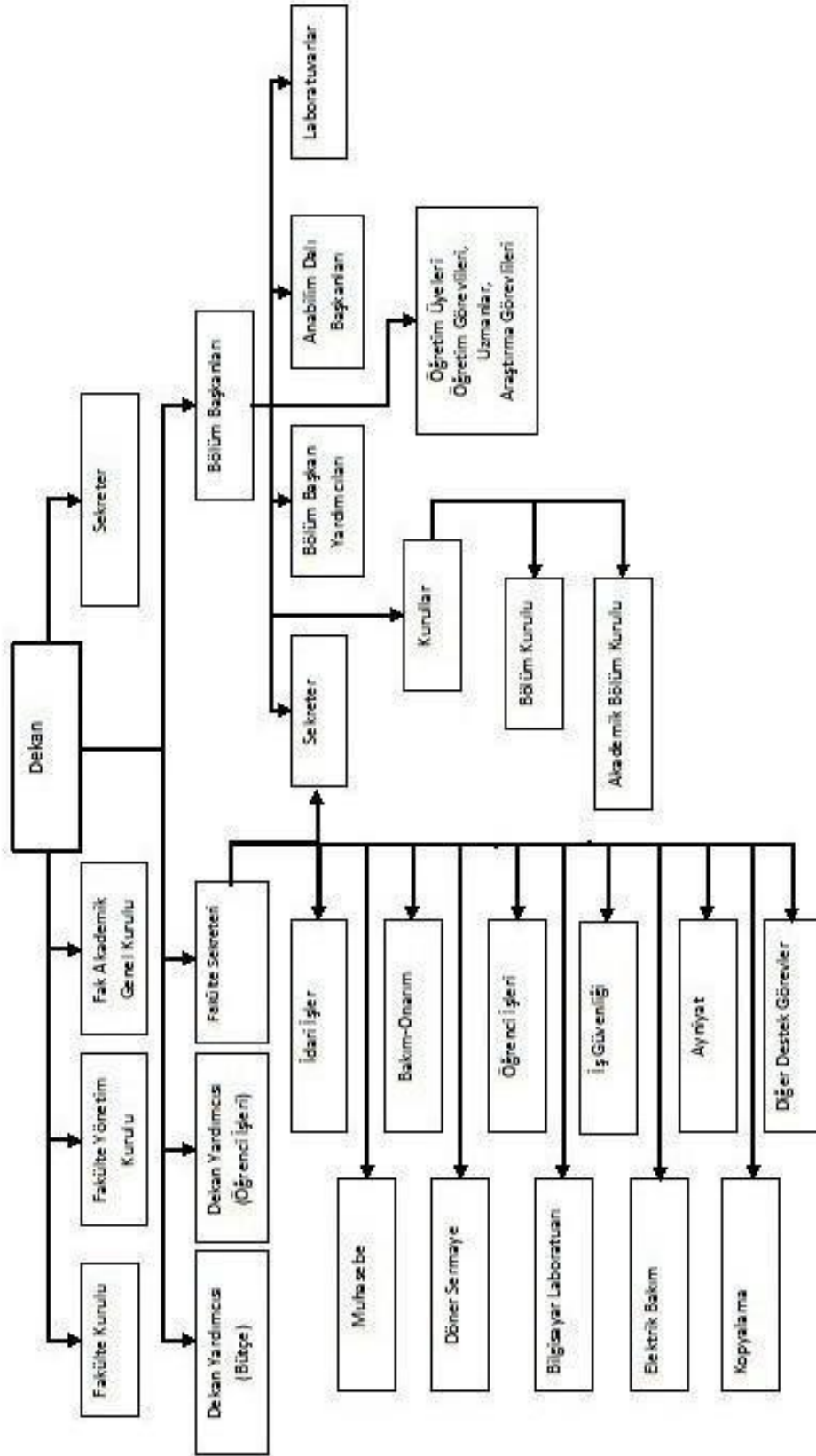
Doç.Dr.Aydın SİPAHİOĞLU	Doçent Temsilcisi
Yrd.Doç.Dr.Şafak BİLGİÇ	Yrd. Doçent Temsilcisi

Fakültemiz, mevcut idari yapılanma için güncel organizasyon şeması Şekil-1.1’de verilmiştir.



T.C.
ESOGÜ MÜHENDİSLİK MİMARLIK FAKÜLTESİ
STRATEJİK PLANI 2013-2017
MÜHENDİSLİK VE MİMARLIK FAKÜLTESİ ORGANİZASYON ŞEMASI

T.C.
ESOGÜ MÜHENDİSLİK MİMARLIK FAKÜLTESİ
STRATEJİK PLANI 2013-2017





T.C.
ESOGÜ MÜHENDİSLİK MİMARLIK FAKÜLTESİ
STRATEJİK PLANI 2013-2017
Şekil-1.1. Organizasyon Şeması

2. STRATEJİK PLANLAMA SÜRECİ

Eskişehir Osmangazi Üniversitesi'nin ilk stratejik planlama çalışmaları, Ocak 2006 ayında başlatılmıştır. Üniversitedeki birimler kendi içlerinde oluşturdukları kurullar ile Stratejik Planlarını hazırlamışlar ve hazırlanan birim stratejik planlarından yararlanılarak Mart 2007 ayında 2008-2012 yılları için Üniversite Stratejik Planı tamamlanmıştır.

Üniversitemiz 2013-2017 Stratejik Planını hazırlamak üzere, Rektör Yardımcısı Prof. Dr. Adnan KONUK başkanlığında akademik birim temsilcileri ve Strateji Geliştirme Daire Başkanlığı çalışanları ile 12 kişilik Stratejik Planlama Ekibi oluşturularak Şubat 2012 ayında çalışmalara başlanmıştır. 2012 yılında yapılan yoğun çalışmalardan sonra Stratejik Plan tamamlanarak Mayıs 2013 ayında Üniversitemiz web sayfası yayınlanmıştır.

Strateji Geliştirme Daire Başkanlığının 07.03.2012 tarih ve 150 sayılı resmi yazısına istinaden, gerek Üniversitemiz stratejik planlama çalışmalarına katkı sağlamak ve gerekse Fakültemiz stratejik planlama çalışmalarını yürütmek üzere Tablo-2.1'de belirtilen üyelerden oluşan Fakültemiz Stratejik Planlama Komisyonu kurulmuştur.

Tablo-2.1. Fakültemiz Stratejik Planlama Komisyonu

Adı ve Soyadı	Görevi
Prof.Dr. Emin KAHYA	Dekan
Prof.Dr. Osman PARLAKTUNA	Dekan Yrd.
Prof.Dr. Zekeriya ALTAÇ	Makine Müh. Bölüm Bşk.
Vedat DENİZ	Fakülte Sekreteri

Üniversitemiz 2013-2017 Stratejik Planını esas alınarak, Fakültemiz Stratejik Planlama Komisyonu tarafından Fakültemiz stratejik planlama çalışmaları başlatılmış, Ağustos 2013 ayında tamamlanarak Rektörlük Makamına sunulmuştur.



T.C.
ESOGÜ MÜHENDİSLİK MİMARLIK FAKÜLTESİ
STRATEJİK PLANI 2013-2017

3.DURUM ANALİZİ

3.1. Yasal Yükümlülükler ve Mevzuat Analizi

Ülkemizde genç nüfus oranının yüksek olması, yükseköğretim alma talebini hızla artırmaktadır. Gerek vakıf üniversitelerinin açılması teşvik edilerek, gerekse devlet üniversitelerinin kontenjanları artırılarak talep karşılanmaya çalışılmaktadır. Üniversitelerin öğrenci sayısının artması ile oluşan talep ve ihtiyaçları karşılama potansiyelleri, bölgesel istihdam analizleri değerlendirilmeden fakültemiz bölümlerinin öğrenci kontenjanları 2008 yılından itibaren hızla artırılmıştır. Kontenjanların artışı, fiziksel altyapı ve nitelikli öğretim elemanı ihtiyacını da beraberinde getirmekte, kısa sürede bu ihtiyacın karşılanamaması sonucu olarak özellikle uygulamaya dönük bölümlerde laboratuvar ve uygulama alanları sıkıntıları yaşanmaktadır.

2012 yılında yapılan yasal düzenleme ile birinci öğretimden alınan harçların kaldırılması, üniversite öz gelirlerinde azalmaya bu da fakültemiz öğrencilerine olan desteklerin (burs, yemek yardımı vb) azalmasına sebep olmaktadır.

KPSS ile atanan, özellikle ailesi Eskişehir dışında yaşayan idari personelin kısa süre içinde kendi bölgesine nakil talebinde bulunması, kurumda hızlı personel devirine neden olmaktadır. Bu da görevleri yerine getiren personelin tecrübeli ve uzman olamayışının bir sonucu olarak personel verimliliğini azaltmakta, işlerdeki hata veya eksiklikleri yükseltmektedir.

3.2. Faaliyet Alanları, Ürün ve Hizmetler

1. Eğitim öğretim faaliyetleri

- i.** Lisans ve lisansüstü (asıl yürütücüler) programları
- ii.** Ulusal ve uluslararası öğrenci değişim programları
- iii.** Öğrencilere sunulan rehberlik/danışmanlık hizmetleri

2. Araştırma geliştirme faaliyetleri

- i.** Bilimsel yayınlar
- ii.** Projeler
- iii.** Lisansüstü tezler (FBE aracılığıyla)
- iv.** Bilimsel toplantılar

3. Uygulama ve destek faaliyetleri

- i.** Danışmanlık hizmetleri
- ii.** Yaşam boyu eğitim hizmetleri



T.C.
ESOGÜ MÜHENDİSLİK MİMARLIK FAKÜLTESİ
STRATEJİK PLANI 2013-2017

iii. Toplumla yönelik bilgilendirme ve bilinçlendirme hizmetleri

4. Yönetim ve destek faaliyetleri

- i. Öğrenci işleri hizmetleri
- ii. Mali hizmetler
- iii. Teknik hizmetler

3.3. Kuruluş İçi Analiz

Kuruluş içi analiz kapsamında fakültenin insan kaynakları, öğrenci sayıları, bilimsel araştırma ve yayın, fizikî yapı ve teknolojik ve mâlî kaynaklar alanlarında son 5 yıla ait bilgiler incelenmiş, faaliyet raporlarından ve diğer kaynaklardan yararlanarak tablo ve grafikler oluşturulmuştur. Tüm bu verilerden hareketle ortaya çıkan analizler ile 2013-2017 stratejik plan dönemine ait bir fotoğraf ortaya konabilecektir.

İnsan Kaynakları

Fakültemizin 2008-2012 yılları arasındaki akademik personel sayıları ile öğretim elemanı başına düşen öğrenci sayıları incelenmiştir. Akademik personel sayıları (Tablo-3.1) ele alındığında 2008 yılına göre 2012 yılında öğretim üyesi (profesör, doçent ve yardımcı doçent) sayısının %5,71 arttığı, öğretim yardımcısı (araştırma görevlisi) sayısının ise %34 arttığı görülmektedir.

Tablo-3.1. 2008-2012 Dönemi akademik personel sayıları

Ünvan	2008	2009	2010	2011	2012	Değişim (%)
Profesör	46	45	49	51	50	8,7
Doçent	18	18	19	20	22	22,2
Yrd. Doçent	75	69	72	73	71	-5,33
Öğretim Görevlisi	16	16	16	13	11	-25
Okutman	2	2	-	-	-	-
Araştırma Görevlisi	50	62	62	60	67	34
Uzman	3	3	1	2	1	-
Toplam	210	214	219	219	222	5,71



T.C.
ESOGÜ MÜHENDİSLİK MİMARLIK FAKÜLTESİ
STRATEJİK PLANI 2013-2017

Öğretim elemanı başına düşen öğrenci sayısı (Tablo-3.2) 2008 yılında 21,13 iken 2012 yılında 28,35 olmuştur. 2008 yılına göre 2012 yılında fakültemizde öğrenci sayısı (Tablo-3.6) %41,83 artmış olmasına karşın, öğretim üyesi sayısında %2,88 oranında artmış olması nedeniyle, öğretim üyelerinin eğitim yükü çok ciddi oranda yükselmiştir.

Tablo-3.2. 2008-2012 Yılları Arasında Öğretim Elemanı Başına Düşen Öğrenci Sayıları

2008	2009	2010	2011	2012
21,13	22,08	23,16	24,86	28,35

Fakültemizde, 2012 yılı itibarıyla 30 adeti sözleşmeli olmak üzere toplam 87 idari personel görev yapmaktadır (Tablo-3.3). Fakültemiz bölümlerinde, farklı büyüklükte, 40'a yakın öğrenci laboratuvarı bulunmakta, bunlardan sadece 15'inde teknik personel görev yapmaktadır. Özellikle laboratuvar sayısı fazla olan bölümlere teknik personel desteği sağlamak gereklidir.

Tablo-3.3. İdari Personel Sayıları

Tür	Memur	Sözleşmeli
Bölümler		
Sekreter	10	2
Lab. Personeli	13	2
Dekanlık		
Yönetici (Şef vb)	9	-
İdari personel	23	1
Temizlik Personel	2	23
Onarım		2
Toplam	57	30

Öğrenci Sayıları

2012 yılı Lisans Yerleştirme Sınavına (LYS) göre, Fakültemiz Bölümlerinin Devlet Üniversiteleri arasındaki taban puan sıraları yönüyle, yerlerini korumuşlardır. Oldukça düşük oranda, kısmi artış veya azalışlar gözlenmektedir (Tablo-3.4).



T.C.
ESOGÜ MÜHENDİSLİK MİMARLIK FAKÜLTESİ
STRATEJİK PLANI 2013-2017

Tablo-3.4. Taban Puan ve Devlet Üniversiteleri Arası Puan Sıralaması Değişimleri

Bölüm Adı	2009 LYS		2010 LYS		2011 LYS		2012 LYS	
	Puanı	Sırası	Puanı	Sırası	Puanı	Sırası	Puanı	Sırası
Bilgisayar Müh.	332,815	15/40	468,22	15/45	451,594	18/48	408,376	17/50
Elektrik-Elektronik Müh.	333,358	9/34	474,606	13/47	464,890	10/50	428,325	11/53
Endüstri Müh.	329,038	17/33	461,634	14/33	452,095	16/35	414,146	16/35
İnşaat Müh.	317,494	12/41	443	11/42	439,710	15/62	408,176	15/63
Jeoloji Müh.	267,621	7/27	296,692	6/27	266,002	7/31	235,623	9/33
Kimya Müh.	306,137	14/32	403,004	14/32	378,922	15/34	329,181	15/33
Maden Müh.	267,418	6/17	303,853	6/17	269,525	6/18	233,949	6/18
Makine Müh.	319,335	14/52	441,419	14/52	429,970	15/61	390,015	16/67
Metalürji-Malzeme Müh.	303,833	8/15	395,065	9/15	375,513	9/22	330,098	11/26
Mimarlık	331,485	10/25	479,209	9/25	476,996	9/32	446,811	11/32

Kontenjanlarda 2008 yılında %37,33 oranında (750'den 1030'a) artış olmuş, izleyen yıllarda kısmi artışlar göstererek, 2012 yılında normal ve ikinci öğretim toplam 1225 öğrenciye ulaşmıştır (Tablo-3.5).

Tablo-3.5. Yıllar İtibariyle Kontenjanlar

Bölüm	2007	2008	2009	2010	2011	2012
Bilgisayar Müh.	30	40	60	65	65	70
Elek.-Elekt. Müh.	60	70	80	85	85	90
Elek.-Elekt. Müh.(II.Ö.)	30	70	80	85	85	90
Endüstri Müh.	60	70	70	75	75	80
Endüstri Müh. (II.Ö.)	40	70	70	75	75	80
İnşaat Müh.	80	90	90	95	95	100



T.C.
ESOGÜ MÜHENDİSLİK MİMARLIK FAKÜLTESİ
STRATEJİK PLANI 2013-2017

İnşaat Müh. (II.Ö.)	60	90	90	95	95	100
Jeoloji Müh.	30	50	50	55	55	60
Kimya Müh.	60	70	70	75	75	80
Maden Müh.	60	70	70	75	75	80
Maden Müh. (II.Ö.)	40	70	70	75	75	80
Makine Müh.	80	90	90	95	95	100
Makine Müh. (II.Ö.)	60	90	90	95	95	100
Met.-Mlz. Müh.	30	50	50	55	55	60
Mimarlık	30	40	40	45	50	55
TOPLAM	750	1030	1070	1145	1150	1225

Öğrenci kontenjanlarındaki artış bölümlerdeki toplam öğrenci sayısının da yükselmesine neden olmuş, 2008 yılına göre öğrenci sayısı %41,83 artmıştır (Tablo-3.6).

Tablo-3.6. 2008-2012 Yılları Arasındaki Öğrenci Sayıları

Öğretim	2008	2009	2010	2011	2012	Değişim (%)
Normal	2945	3128	3399	3587	4018	%36,44
İkinci	1492	1597	1674	1857	2275	%52,48
Toplam	4437	4725	5073	5444	6293	%41,83

Bilimsel Araştırma Ve Yayın

Üniversitemizde Bilimsel Araştırma Projeleri (BAP) komisyonunca desteklenen proje ödeneklerinde 2008 yılından sonra kısmi azalmalar olmakla birlikte (Tablo-3.7), önceki yıllara göre 2012 yılında proje sayılarında %50 oranında artış olmuştur. Proje sayılarındaki bu artışta, özellikle, üniversitemiz senatosunun 16.11.2011 tarih ve 32/01 sayılı karar ile Eskişehir Osmangazi Üniversitesi Bilimsel Araştırma Projeleri Yönergesinde yapılan değişiklik sonrası lisansüstü projelerinin, üniversite dışı kaynaklardan destek alan projelerin, hızlı destek projelerinin ve stratejik alt yapı projelerinin desteklenmesi etkili olmuştur.



T.C.
ESOGÜ MÜHENDİSLİK MİMARLIK FAKÜLTESİ
STRATEJİK PLANI 2013-2017

Tablo-3.7. 2008-2012 Yılları Arasında Bilimsel Araştırma Projeleri Sayı ve Ayrılan Ödenek Tutarı

Yıl	Proje Sayısı	Bütçe Tutarı
2008	10	1.243.618,71
2009	9	827.402,48
2010	11	814.291,94
2011	11	850.352,19
2012	18	992.933,57

Fakültemiz öğretim elemanlarının uluslararası endekslerce (SCI, SCI-Expanded, SSCI ve AHCI) taranan dergilerdeki makale sayısı (Tablo-3.8) 2008 yılında 92 iken, 2012 yılında 69 olmuştur. 2008 yılına göre 2012 yılında toplam makale sayısında ve öğretim üyesi başına düşen makale sayısında (Tablo-3.9) düşüş gözlenmekle birlikte, bu düşüşün süreklilik göstermediği dikkat çekmektedir.

Tablo-3.8. 2008-2012 Yılları Uluslararası Endekslerce (SCI, SCI-Expanded, SSCI ve AHCI) Taranan Dergilerdeki Makale Sayısı ve Oranı

Yıl	Makale Sayıları	Öğretim Üyesi Sayısı	Makale Sayısı / Öğretim Üyesi Sayısı
2008	92	139	0,66
2009	61	132	0,46
2010	92	140	0,65
2011	84	144	0,58
2012	69	143	0,48

Tablo-3.9. Bölümler Bazında Makale Sayısı

BÖLÜM	2008	2009	2010	2011	2012
Bilgisayar Müh.	9	1	7	3	-
Elek.Elo Müh.	4	5	5	6	7
Endüstri Müh.	5	10	9	8	7
İnşaat Müh.	16	8	14	16	9
Jeoloji Müh.	7	10	12	12	15



T.C.
ESOGÜ MÜHENDİSLİK MİMARLIK FAKÜLTESİ
STRATEJİK PLANI 2013-2017

Kimya Müh.	23	5	16	10	10
Maden Müh.	13	7	15	13	7
Makine Müh.	10	6	8	7	8
Met.ve Malz. Müh.	5	9	4	8	4
Mimarlık	-	-	2	1	2
TOPLAM	92	61	92	84	69

Fiziksel Ve Teknolojik Kaynaklar

Fakültemiz fiziki olanakları, teknolojik olanakları, öğrenci başına düşen derslik ve laboratuvar alanlarına ait veriler Tablo-3.10-15’de verilmiştir.

2008 yılından itibaren her yıl öğrenci sayılarının, ortalama %10’a varan oranda, hızla artışı, öğrenci başına derslik ve laboratuvar alanını düşürmüştür. Öğrenci başına derslik alanı 1,49 m²’den 1,05 m²’ye ve laboratuvar alanı 1,78 m²’den 1,26 m²’ye inmiştir. Bu değişimden en fazla Elektrik-Elektronik Müh., Maden Müh. ve İnşaat Müh. Bölümleri etkilenmişlerdir.

Tablo-3.10. 2008-2012 Yılları Arasında İdari Binalar ve Eğitim Alanları (m²)

	2008	2009	2010	2011	2012
İdari Binalar	3.382	3.382	3.382	3.382	3.382
Eğitim Alanları	23.699	23.699	35.756	26.623	26.623

	Derslik Sayısı	Öğrenci Başına Derslik Alanı (m ²)	Öğrenci Başına Laboratuvar Alanı (m ²)	Öğrenci Başına Derslik Alanı (m ²)	Öğrenci Başına Laboratuvar Alanı (m ²)	Öğrenci Başına Derslik Alanı (m ²)	Öğrenci Başına Laboratuvar Alanı (m ²)	
Bilgisayar Müh.	6	394	521	4	381	352	1.48	3.19
Elektrik Elektronik Müh.	6	394	521	7	522	939	0.55	1.19
Endüstri Müh.	12	412	810	4	270	736	3	0.36



T.C.
ESOGÜ MÜHENDİSLİK MİMARLIK FAKÜLTESİ
STRATEJİK PLANI 2013-2017

İnşaat Müh.	13	346	1159	6	3255	1140	1.01	2.85
Jeoloji Müh.	7	225	494	8	672	280	1.76	8.03
Kimya Müh.	10	268	625	3	500	410	1.52	4.9
Maden Müh.	8	288	495	4	1140	790	0.62	1.44
Makine Müh.	16	479	1456	5	1080	1068	1.36	2
Metalürji- Malzeme Müh.	10	176	545	1	100	296	1.84	1.08
Mimarlık	5	158	420	-	-	282	1.48	-
TOPLAM	92	3140	6626	38	7920	6293	1,05	1,26

**Tablo-3.11. Bölümlerin Derslik ve Laboratuvar
yılı)**

Alan Kullanım Durumu (2012

Tablo-3.12. Bölümlerin Kapalı Alan Kullanım Durumu (2012 yılı)

	Kapalı Alan (m ²)	Öğrenci Sayısı	Öğrenci Başına Kapalı Alan (m ² /öğrenci)
Bilgisayar Müh.	972	352	2.76
Elektrik Elektronik Müh.	972	939	1.03
Endüstri Müh.	771	736	1.04
İnşaat Müh.	1944	1140	1.7
Jeoloji Müh.	972	280	3.47
Kimya Müh.	520	410	1.26
Maden Müh.	972	790	1.23
Makine Müh.	1944	1068	1.82
Metalürji-Malzeme Müh.	513	296	1.72



T.C.
ESOGÜ MÜHENDİSLİK MİMARLIK FAKÜLTESİ
STRATEJİK PLANI 2013-2017

Mimarlık	1120	282	3.97
TOPLAM	10700	6293	1,70

Tablo-3.13. 2008-2012 Yılları Arasında Öğrenci Başına Düşen Derslik ve Laboratuvar (m²/Öğrenci)

2008		2009		2010		2011		2012	
Derslik	Lab.	Derslik	Lab.	Derslik	Lab.	Derslik	Lab.	Derslik	Lab.
1,49	1,78	1,40	1,68	1,31	1,56	1,22	1,45	1,05	1,26

Tablo-3.14. 2012 Yılı Teknolojik Olanakların Dağılımı

Bölüm Adı	Fotokopi Makinesi	Fotoğraf Makinesi	Projeksiyon Cihazı	Tarayıcı	Televizyon	Video	Kamera	Tepegöz
Bilgisayar	-	-	4	1	-	1	-	-
Elektrik	-	-	9	1	-	-	3	-
Endüstri	-	1	15	-	1	1	1	3
İnşaat	1	1	15	4	1	-	-	1
Jeoloji	-	4	9	-	1	2	2	1
Kimya	1	-	7	2	-	-	-	2
Maden	-	-	21	5	1	-	2	-
Makine	-	2	10	1	-	-	-	-
Metalurji	-	-	10	2	-	-	-	1
Mimarlık	1	-	3	-	-	-	1	-
TOPLAM	3	8	103	16	4	4	9	8

2012 yılında Dekanlık (M1) Bloğunda mevcut bilgisayar laboratuvarlarında yapılan düzenlemelerin sonucu olarak 3 derslik oluşturulmuş, böylece aynı anda 5 farklı salonda 244 öğrencinin ders almasına imkan sağlayacak kapasiteye ulaşılmıştır. Mevcut bilgisayarların tamamı son 3 yıl içinde satın alınmıştır. Ayrıca, mesleki derslerde kullanılmak üzere 5 bölümde bilgisayar laboratuvarı mevcut olup bunların kapasitesi 204 bilgisayardır.



T.C.
ESOGÜ MÜHENDİSLİK MİMARLIK FAKÜLTESİ
STRATEJİK PLANI 2013-2017

Tablo-3.15. Bilgisayar Laboratuvarlarındaki Bilgisayar Sayıları

Yer	Bilgisayar Sayısı
Dekanlık (Bilgisayar Dersliği , M3 Blok)	47
Dekanlık (Bilgisayar Salonu, M1 Blok 1.kat)	53
Dekanlık (Bilgisayar Dersliği DL1, M1 Blok 2.kat)	70
Dekanlık (Bilgisayar Dersliği DL2, M1 Blok 2.kat)	34
Dekanlık (Bilgisayar Dersliği DL3 , M1 Blok 2.kat)	40
Bilgisayar Müh.	80
Elektrik Müh.	50
Endüstri Müh.	30
İnşaat Müh.	32
Mimarlık	12

Mali Kaynaklar

2008 yılına göre 2011 yılında hazine yardımı %33,53 öz gelirler %43,71 oranında artmıştır (Tablo-3.16). Öz gelirlerin hazine yardımına oranı ise dört yıllık süreçte %3 artmıştır. Üniversitemizde stratejik plan döneminde öz gelirleri artırıcı çalışmalara önem verilmesi gerekmektedir.

Tablo-3.16. Yıllara Göre Toplam Bütçesi Ve Öz Gelirlerin Hazine Yardımına Oranı

	2008	2009	2010	2011	Değişim
Hazine Yardımı	8.339.400	9.175.500	9.909.950	11.136.300	%33,53
Özgelirler	2.407.065	2.707.110	3.161.228	3.459.305	%43,71
Toplam	10.746.465	11.882.610	13.071.178	14.595.605	%35,82
Özgelirlerin Hazine Yardımına Oranı	%28	%29.5	%31.9	%31	

2012 Mali yılında, bazı harcama bileşenleri için, yapılan harcamalar, Tablo-3.17’de görüldüğü üzere, toplam 1.220.464 TL’dir. Gelir kaynak kalemlerinin toplam içindeki oranları;

- ✓ Bütçe % 26,
- ✓ İkinci Öğretim ve Yaz Okulu % 67 ,



T.C.
ESOGÜ MÜHENDİSLİK MİMARLIK FAKÜLTESİ
STRATEJİK PLANI 2013-2017

✓ Döner Sermaye % 7'dir.

Tablo 3.17. 2012 Mali Yılı Harcamaları

HARCAMA TANIMI	BÜTÇE	İKİNCİ ÖĞR. + YAZ OKULU	DÖNER SERMAYE	TOPLAM
TÜKETİME YÖNELİK MAL VE MALZEME ALIMLARI	90.193		22.192	112.385
YOLLUKLAR	41.158	64.853		106.011
HİZMET ALIMLARI	169.751	456.483	25.393	651.627
MENKUL MAL GAYRİMADDİ HAK ALIM BAKIM VE ONARIM GİDERLERİ	21.909	192.377	30.346	244.632
GAYRİMENKUL MAL BAKIM VE ONARIM GİDERLERİ		65.809		65.809
TOPLAM	323.011	819.522	77.931	1.220.464

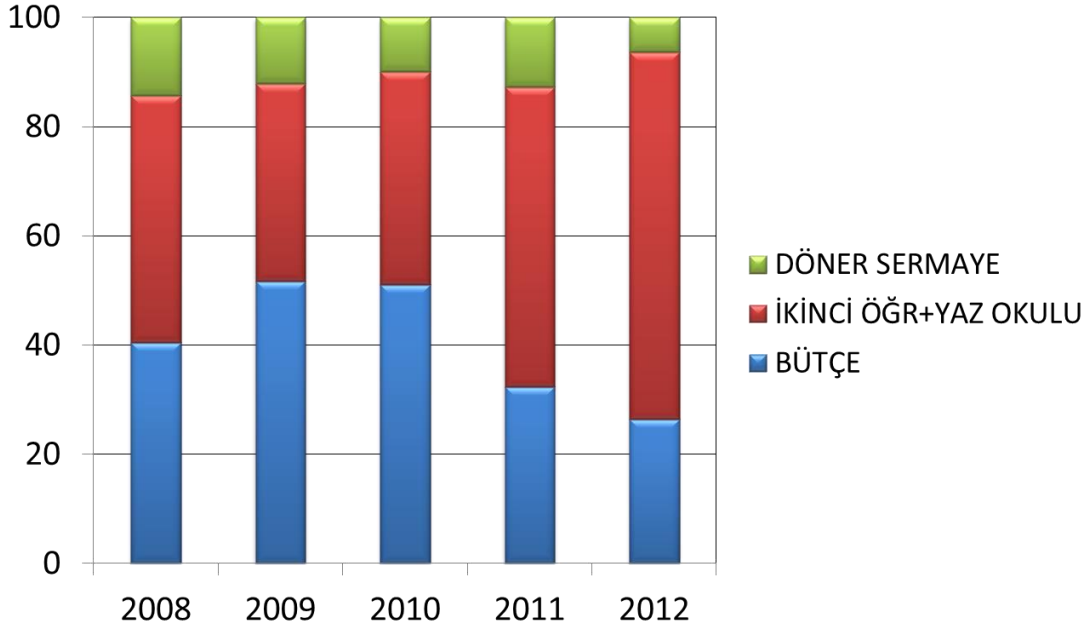
Fakültemizde, doğrudan temin yoluyla tedarik edilen mal ve hizmetlerin (sarf malzemeleri, yolluklar, hizmet alımları, demirbaş alımları vb) %74'ü kendi faaliyet kalemleri (İkinci Öğretim, Yaz Okulu ve Döner Sermaye) ile karşılanmaktadır. Özellikle "Hizmet Alımları" ile "Menkul Mal Alımları" (Demirbaş alımları) önemli ölçüde İkinci Öğretim ve Yaz Okulu gelirleri ile karşılanmıştır.

Son 5 yıllık harcamaların kaynakları dikkate alındığında,

- ✓ Bütçenin %25 - %50
- ✓ İkinci Öğretim ve Yaz Okulu : %35 - %55
- ✓ Döner sermaye : %10 - %20 oranında karşıladığı görülmektedir (Şekil-3.1).



T.C.
ESOGÜ MÜHENDİSLİK MİMARLIK FAKÜLTESİ
STRATEJİK PLANI 2013-2017



Şekil-3.1. Son 5 Yıllık Harcamaların Kaynaklara Dağılımı

3.4. Paydaş Analizi

Fakültemizin çalışmalarında başarılı olabilmesi, hedeflerine ulaşabilmesi, ulusal ve uluslararası düzeyde başarı seviyesinin yükseltilmesi için işbirliği yapılması gereken iç ve dış paydaşları vardır.

Üniversitemizde Paydaş Analizine ilişkin yapılan çalışmalar kapsamında üniversitemizin iç ve dış paydaşları beş ana grupta toplanmıştır:

1. Eğitim Alanındaki Paydaşlar (Önlisans, Lisans, Yüksek Lisans)
2. Araştırma Alanındaki Paydaşlar
3. Üniversite Sanayi İşbirliği Alanındaki Paydaşlar: Raylı sistemler, havacılık, nanoteknoloji, enerji, biyoteknoloji, gıda, inşaat seramik, teknokent, araştırma, istihdam
4. Sağlık Alanındaki Paydaşlar
5. Şehir'e ilişkin Paydaşlar (Kent yaşamı ile etkileşim) Fakültemiz faaliyet alanı dikkate alındığında, iç ve dış paydaşlar ile etki derecesi Tablo3.18'de verilmiştir.

Paydaşlar ile yapılan toplantıda; “Üniversite-Sanayi işbirliği” ile “Kent Yaşamı ile Etkileşim” grupları tarafından tesbit edilmiş beklentiler fakültemizi ilgilendirmekte olup bu beklentiler üniversitemiz stratejik planda yer almaktadır.



T.C.
ESOGÜ MÜHENDİSLİK MİMARLIK FAKÜLTESİ
STRATEJİK PLANI 2013-2017

Tablo-3.18. İç ve Dış Paydaşlar

YARARLANICILAR	Lis Eğ ansiti mi	Bil imsYa el yı n	GEPro , jele AR	Da nış m an lık
İÇ PAYDAŞLAR				
Öğrenciler	✓✓✓	✓	✓	✓
Öğretim Üyeleri	✓✓✓	✓✓✓	✓✓✓	✓✓✓
Öğretim Yardımcıları	✓✓✓	✓✓	✓✓	✓✓
İdari Personel	✓	✓		✓
DIŞ PAYDAŞLAR				
TBMM	✓	✓✓	✓✓	✓✓
YÖK	✓✓	✓✓	✓✓	✓✓
Maliye Bakanlığı	✓✓✓	✓	✓	✓
Sanayi Bakanlığı		✓✓	✓✓	✓✓
Kalkınma Bakanlığı		✓✓✓	✓✓✓	✓✓✓
TÜBİTAK		✓✓✓	✓✓✓	✓✓✓
Kamu Kurumları		✓✓	✓✓	✓✓
Özel Kurumlar		✓✓	✓✓	✓✓
Belediyeler		✓	✓	✓
Akreditasyon Kurumları	✓✓✓	✓✓	✓✓	✓✓
AB ve Uluslar Arası Kuruluşlar	✓✓✓	✓✓	✓✓	✓✓
Mezunlar	✓✓			
Öğrenci Velileri	✓			

*Etki Derecesi: ✓✓✓: Çok, ✓✓: Orta, ✓: Az

3.5. Güçlü-Zayıf Yönler, Fırsatlar Ve Tehditler Analizi

GZFT analizi kapsamında fakültemiz için 14 Nisan 2012 günü, Rektör yardımcısı ve stratejik planlama ekibinin koordinatörlüğünde, her Bölüm Başkanı veya Bölüm Bşk. Yardımcısı ile bir öğretim üyesinin katılacağı problem analizi çalışmayı yapılmıştır. Bu çalışmada elde edilen verilerin gruplandırılarak yazılması sonucunda; **sorunların, önceliklerin ve fırsatların** yer aldığı üç ayrı rapor ortaya çıkartılmıştır.



T.C.
ESOGÜ MÜHENDİSLİK MİMARLIK FAKÜLTESİ
STRATEJİK PLANI 2013-2017

Sorunların konu başlıkları şunlardır:

- Altyapı ve fiziksel olanaklarla İlgili sorunlar
- Öğrenci sayısının fazlalığı
- Ödüllendirme mekanizmalarının yetersizliği
- İletişim, tanıtım sorunları
- Sosyal olanakların yetersiz olması
- Laboratuvar eksiklikleri sorunu
- Üniversite-sanayi işbirliğinin yetersiz olması sorunu
- Hizmet içi eğitim eksiklikleri
- Kaynak eksikliği

Önceliklerin konu başlıkları şunlardır:

- Personel Sorunları İle İlgili Öncelikler: personel motivasyonu, personelin hizmet içi eğitim, kadro ve personel ihtiyacı
- Eğitim Öğretim ile İlgili Öncelikler: “yeni eğitim programlarının açılması”, “yabancı dil”, “seminer ve toplantılar” konuları mevcuttur.
- Altyapı Sorunları İle İlgili Öncelikler : “bina yapım onarımı”, “laboratuvar ve sınıflar”, “bilgi işlem”, “ulaştırma-güvenlik-otopark”, “sosyal olanaklar”, “kütüphane” konuları bulunmaktadır.
- Bunlar dışında “bilimsel araştırma ve projelerle ilgili öncelikler”, “bütçe”, bu gruplandırmanın dışında kalan konular için de “diğer öncelikler” konu başlıkları yer almaktadır.

Fırsatların konu başlıkları:

- Şehrin özellikleri (öğrenci şehri),
- Coğrafi konum ve ulaşım
- Üniversite-sanayi işbirliği
- Öncelikli sektörler ve kümelenmeler □ Bilişim



T.C.
ESOGÜ MÜHENDİSLİK MİMARLIK FAKÜLTESİ
STRATEJİK PLANI 2013-2017

4. MİSYON, VİZYON, İLKELER

4.1. Misyon

Fakültemiz misyon ve vizyonun belirlenmesi amacıyla, Fakültemiz Stratejik Planlama Komisyonu tarafından, üniversitemiz misyon ve vizyonu ile uyumlu olacak şekilde taslak oluşturulmuş olup Bölüm Başkanları ile 12 Temmuz 2013 tarihinde yapılan toplantıda fakültemiz misyon ve vizyonu belirlenmiştir.

ESOGÜ MİSYONU :

Eskişehir Osmangazi Üniversitesi, eğitim-öğretim kalitesiyle ulusal ve uluslararası düzeyde tercih edilmeyi, bilimsel çalışmaların sonuçlarını toplumun talepleri doğrultusunda faydaya ve ekonomik ürüne dönüştürmeyi, etkin ve rekabetçi sağlık hizmetleri sunmayı, girişimci ve yenilikçi mezunlar ve bilim insanları yetiştirmeyi görev edinmiştir.

MMF MİSYONU :

Uluslararası düzeyde eğitim-öğretim olanakları sunarak, çağdaş ve evrensel bilgiyle donatılmış, teknolojiyi kullanabilen, araştırmacı, yaşam-boyu öğrenmeyi benimsemiş mühendis ve mimarların yetiştirilmesini temel görev kabul etmiş, ülke sanayisine araştırma projeleriyle ve danışmanlık yaparak destek olan bir eğitim kurumu olmaktır.



T.C.
ESOGÜ MÜHENDİSLİK MİMARLIK FAKÜLTESİ
STRATEJİK PLANI 2013-2017

4.2. Vizyon

ESOGÜ VİZYONU :

Bilgiyi değere dönüştüren, toplumla bütünleşmiş, ulusal ve uluslararası ölçekte tanınır, tercih edilir ve saygın bir üniversite olmak.

MMF VİZYONU :

Eğitim ve öğretimde kaliteyi ön planda tutan, araştıran, yaratıcı, girişimci, yenilikçi teknolojileri kullanarak projeler geliştirip uygulayabilen ulusal ve uluslararası düzeyde kabul görmüş mühendis ve mimarlar yetiştiren bir eğitim kurumu olmaktır.

4.3. İlkeler

Üniversitemiz tarafından belirlenmiş değerler Fakültemiz için de uygun bulunmuştur. **Şeffaflık, Katılımcılık ve Hesap Verilebilirlik** : Her düzeydeki yönetsel faaliyetlerimiz açık, şeffaf ve hesap verebilirdir. Yönetim sürecinde tüm paydaşlarımızın görüş ve düşünceleri ile katılımına değer verilir.

Adil, İlkeli ve Dürüst Yönetim : Fakültemizde görev alan tüm bireylere, hiçbir ayırım gözetmeksizin adil ve ilkeli biçimde davranılır. Doğruluktan ve dürüstlükten taviz verilmez.

Ehliyet ve Liyakat : Fakültemizde yönetim kademelerinde görev alacak akademik ve idari personelin konusunda ehliyetli ve liyakatli olması esastır.

Bilimsellik ve Etik : Fakültemizde yapılan çalışmalar, bilimsellik temelinde yapılır, elde edilen bilgi bilimsel etiğe uygun şekilde kullanılır.

Çevreye Saygı ve Estetik : Fakültemiz, eğitim-öğretim faaliyetlerinde çevreye saygı bilincini aşılarken, fiziksel mekânlarını estetik duyarlılıkta ve çevreye uygun olarak geliştirir.

Topluma ve Ülkeye Hizmet : Eğitim ve araştırma faaliyetlerini topluma ve ülkeye hizmet önceliği ile gerçekleştirir, üretilen bilginin değere dönüştürülmesi için çalışılır.

Özgürlük ve Değerlere Saygı : Fakülte mensupları akademik çalışma ve eğitim-öğretim faaliyetleri sırasında özgür iradelerini kullanırlar. Özgürlüğün sınırlarını insani, toplumsal ve akademik etik değerler ile yasa ve yönetmelikler belirler.

Girişimcilik ve Yenilikçilik : Fakültemizden mezun olacak öğrencilerimizin ve çalışan araştırmacılarımızın, eğitim-öğretimde ve araştırma faaliyetlerinde girişimciliği ve yenilikçiliği ön planda tutması esastır.



T.C.
ESOGÜ MÜHENDİSLİK MİMARLIK FAKÜLTESİ
STRATEJİK PLANI 2013-2017

Mükemmeliyet ve Kalite : Eğitim-öğretim, araştırma ve toplumsal hizmet sunumlarında mükemmeliyeti yakalama, en kaliteli ve en iyi hizmeti sunmak için sürekli geliştirme ve iyileştirme düşüncesiyle hareket edilir.

5. STRATEJİK AMAÇLAR, HEDEFLER, STRATEJİLER VE PERFORMANS GÖSTERGELERİ

5.1. Stratejik Alan 1: Eğitim

AMAÇ : Üniversitemizin eğitim-öğretim kalitesinin tüm paydaş beklentilerini dikkate alarak bölgesel, ulusal ve uluslararası alanlarda rekabet edebilecek şekilde geliştirilmesi

Hedef 1.1 : Eğitim programlarını öğrenci merkezli, çıktı/sonuç odaklı ve uygulama ağırlıklı olacak şekilde geliştirmek

MÜDEK, Mühendislik Eğitim Programları Değerlendirme ve Akreditasyon Derneği, Türkiye'de mühendislik eğitiminin kalitesinin yükseltilmesine katkıda bulunmak, böylece, güncel ve gelişmekte olan teknolojileri kavrayan, daha iyi eğitilmiş ve daha nitelikli mühendisler yetiştirilerek toplumun refahının ileri götürülmesini sağlamayı amaçlamaktadır. İlk kez Kimya Mühendisliği Bölümü, 2009 yılında, müfredat ve süreçlerini MÜDEK Akreditasyon koşullarını sağlayacak şekilde düzenlenmiş ve Eylül 2010 - Eylül 2012 dönemi için, 2 yıllık süreyle, akredite olmuştur. Fakültemiz;

- Bilgisayar Mühendisliği Bölümü (Normal Öğretim),
- Elektrik-Elektronik Mühendisliği Bölümü (Normal ve İkinci Öğretim),
- Endüstri Mühendisliği Bölümü (Normal ve İkinci Öğretim) ile
- Kimya Mühendisliği Bölümü (Normal Öğretim) (Ara Değerlendirme)

MÜDEK tarafından öngörülen Mühendislik Lisans Programları Değerlendirme ölçütleri doğrultusunda, 2011 yılı başvurusu için çalışmalarını yürütmüşler, 18-20 Aralık 2011 tarihlerinde yapılan denetleme sonucunda;

- Kimya Mühendisliği Bölümü için daha önce 30 Eylül 2012 tarihine kadar 2 yıl süre ile verilmiş olan akreditasyon, 30 Eylül 2015 tarihine kadar **3 yıl süreyle uzatılmıştır**. Bu programa ayrıca 30 Eylül 2012 tarihinden itibaren 30 Eylül 2015 tarihine kadar geçerli olmak üzere **3 yıl süreli EUR-ACE etiketi** verilmiştir.
- Bilgisayar Mühendisliği (Normal Öğretim), Elektrik-Elektronik Mühendisliği (Normal ve İkinci Öğretim) ve Endüstri Mühendisliği (Normal ve İkinci Öğretim) Bölümlerine 30 Eylül 2014 tarihine kadar geçerli olmak üzere **2 yıl süreyle akreditasyon** verilmiştir. Bu programa ayrıca 1 Mayıs 2012 tarihinden itibaren 30 Eylül 2014 tarihine kadar geçerli olmak üzere **2 yıl süreli EUR-ACE etiketi** verilmiştir.



T.C.
ESOGÜ MÜHENDİSLİK MİMARLIK FAKÜLTESİ
STRATEJİK PLANI 2013-2017

Avrupa Birliğine uyum sürecinde Yükseköğretim'in Bologna Süreci'yle yeniden yapılandırılması kapsamında oluşturulan YÖDEK etkinlikleri çerçevesinde üniversitemizde 2010-2011 öğretim yılında ADEK çalışmaları başlatılmıştır. Bu çerçevede üniversitemizde gerekli komisyonlar kurulmuş ve ilk olarak eğitimin bilişim ve teknoloji alanında yaşanan gelişmeler, toplumun ve bireyin değişen gereksinimleri doğrultusunda gözden geçirilerek yeniden yapılandırılması, programların yeniden geliştirilmesi çalışmaları başlatılmıştır. Fakültemizde MÜDEK akreditasyonu çalışmalarında bulunmayan diğer bölümler ADEK çalışmalarını yürütmektedirler.

MÜDEK tarafından akredite olmuş 4 bölüme ilaveten, 2015 yılında Jeoloji Mühendisliği ile Metalurji ve Malzeme Müh. Bölümlerinin, 2017 yılında ise Makine Müh. ve/veya Maden Müh.

Bölümünün akreditasyon başvurusunda bulunabileceği beklenmektedir.

Eğitilmiş genç nüfus içerisindeki işsiz oranının azaltılarak ülkemizin kalkınma hamlesine katkı yapabilmek için eğitim programlarını paydaş talepleri dikkate alınarak sürekli olarak gözden geçirmek ve yeni programlar açarken de ülke ihtiyaçları doğrultusunda ve istihdam analizlerine dayalı hareket etmek gerekmektedir. Mevcut programlarımızın kontenjanları LYS yerleştirmesinde tamamen dolduğundan, tüm bölümlerimizin ülke ihtiyacına cevap verir nitelikte olduğu belirtilebilir. Diğer yandan, gerek derslik ve gerekse laboratuvar kaynaklarımız mevcut programlar için bile yetersiz kaldığından, Fakültemizde yeni bir mühendislik bölümünün açılması gelecek 5 yıl içinde öngörülmektedir.

Fakültemizde 2009 yılından itibaren bölümlerin eğitim planlarının güncelleştirilmesi çalışmalarına başlanmış,

- Bilgisayar Mühendisliği ➤ Endüstri Müh.
- Kimya Müh.
- Makine Müh.
- Mimarlık Bölümleri eğitim planlarına “Girişimcilik” dersini almışlardır. Metalurji ve Malzeme Müh. Bölümünde V. Yarıyıldaki Sosyal Seçmeli III (2+0,2) grubunda “Girişimcilik” dersi açılacaktır. Eğitim planlarında, üst sınıflarda Sosyal Seçmeli ders grubu olmayan
- İnşaat Müh.
- Jeoloji Müh.
- Maden Müh.

Bölümleri için 2013-2014 Eğitim-Öğretim yılından itibaren Sosyal Seçmeli I/II grubunda “Girişimcilik” dersi açılması planlanmıştır.

Hedefe Yönelik Stratejiler

1. Türkiye Yükseköğretim alan yeterlilikleri sağlanacak ve Üniversite Bologna Bilgi Paketi hazırlanarak aktif hale getirilecektir.



T.C.
ESOGÜ MÜHENDİSLİK MİMARLIK FAKÜLTESİ
STRATEJİK PLANI 2013-2017

2. Eğitim programlarında birbirini etkileyen yatay ve/veya dikey dersler belirlenecek, bu kapsamda yeni seçmeli/zorunlu dersler oluşturulacaktır.
3. Ders programları uygulama ağırlıklı olarak geliştirilecek, gerektiğinde bu dersler için konuyla ilgili kurum dışı uzmanlar görevlendirilecektir.
4. Fakültemize nitelikli öğrencilerin kazandırılabilmesi için lisans programların etkin bir şekilde tanıtımı yapılacaktır.
5. Yenilikçilik ve girişimcilik dersi açan program sayısı artırılabilecektir.

Performans Göstergeleri

Performans Gösterge No : 1. Akredite olmuş program sayısı

Performans Gösterge No : 2. Öğrencilerin eğitim programlarından memnuniyet oranı

Performans Gösterge No : 3. Bologna Bilgi Paketi hazırlanan program sayısı

Performans Gösterge No : 4. Yeni açılan lisans program sayısı

Hedef 1.2: Öğretim elemanlarının eğitim bilimlerindeki yenilikler yönünden yetkinliklerini artırmak

Mevcut ve yeni atanacak öğretim elemanlarımızın “eğiticilerin eğitimi” programına katılmaları, eğitim teknolojilerinin kullanımı konusunda eğitimler almaları desteklenerek eğitim bilimlerindeki yetkinlikleri arttırılabilir. Tüm öğretim elemanlarının hizmet sunumlarının iyileştirilmesi için ihtiyaç duyduğu eğitim teknolojileri, ölçme-değerlendirme ve özellikle laboratuvar ortamlarında çalışanlar için de iş güvenliği eğitimleri almaları sağlanacaktır.

Fakültemiz öğretim üyelerinin büyük bölümü (%92,50) doçentlik dil yeterliliğine sahiptirler. Diğer öğretim üyelerinin ise kısa sürede yeterli konuma geleceği beklenmektedir.

Hedefe Yönelik Stratejiler

1. Öğretim elemanlarına eğitim bilimleri alanındaki gelişmeler hakkında hizmet içi eğitimler verilecektir.
2. Öğretim elemanlarına eğitim teknolojileri alanındaki gelişmeler hakkında hizmet içi eğitimler verilecektir.
3. Öğretim elemanlarının yabancı dil yeterlikleri geliştirilecektir.



T.C.
ESOGÜ MÜHENDİSLİK MİMARLIK FAKÜLTESİ
STRATEJİK PLANI 2013-2017

Performans Göstergeleri

Performans Gösterge No : 6. Doçentlik dil yeterliliğini sağlayan öğretim elemanı oranı

Performans Gösterge No : 7. Öğretim elemanları için düzenlenen eğitim, seminer sayısı

Performans Gösterge No : 8. Hizmet içi eğitim alan öğretim elemanı sayısı

Hedef 1.3: Ulusal ve uluslararası düzeyde eğitim amaçlı işbirlikleri geliştirmek

Farabi Değişim Programı, öğrenci veya öğretim üyelerinin bir veya iki yarıyıl süresince kendi kurumlarının dışında bir yükseköğretim kurumunda eğitim ve öğretim faaliyetlerine devam etmelerini amaçlamaktadır.

Erasmus programı, yükseköğretim kurumlarının birbirleri ile işbirliği yapmalarını teşvik etmeye yönelik bir Avrupa Birliği programıdır.

Yükseköğretim kurumlarının birbirleri ile ortak projeler üretip hayata geçirmeleri; kısa süreli öğrenci ve personel değişimi yapabilmeleri için karşılıksız mali destek sağlanmaktadır. Uluslararası öğrenci değişimi, eğitim öğretimin yanı sıra kültürel zenginliğe de katkı sağlamakta, sunduğu hareketlilik olanağı ile Avrupa halklarının birbirlerini algılamasındaki önyargıların yükseköğretim çevrelerinde kırılmasına hizmet etmektedir. Ağırlıklı olarak ERASMUS projesi kapsamında yürütülen değişim programından daha fazla bölüm ve daha fazla öğrencinin yararlanması hedeflenmektedir.

Son 5 yıllık Erasmus Öğrenci Değişim Programından yararlanan öğrenci sayıları, bölümlere göre, Tablo-5.1’de verilmiştir. Fakültemizde 2012-2013 yılı güz döneminde 33 ve bahar döneminde 35 öğrenci olmak üzere toplam 68 öğrenci Erasmus Öğrenci Değişim Programından yararlandığı görülmektedir. Önceki yıllara göre önemli bir artış (%33) sağlanmıştır. Bu artışın gelecek 5 yıl içinde de devam etmesi beklenmektedir.

Tablo-5.1. 2008-2009 Eğitim Öğretim Yılından İtibaren (Son 5 Yıl) Erasmus Programından Yararlanan Öğrenci Sayıları

Bölüm	2008-2009		2009-2010		2010-2011		2011-2012		2012-2013	
	Güz	Bahar	Güz	Bahar	Güz	Bahar	Güz	Bahar	Güz	Bahar
Bilgisayar Müh.	2	2	3	2	2		5	1	5	5
Elektrik-Elen. Müh.	4		8		7	4	6	3	6	6
Endüstri Müh.								3	3	2



T.C.
ESOGÜ MÜHENDİSLİK MİMARLIK FAKÜLTESİ
STRATEJİK PLANI 2013-2017

İnşaat Müh.		3	3	2	2	6	2	5	1	3
Jeoloji Müh.										
Kimya Müh.	7		5		3		3	2	2	5
Maden Müh.					1		1	2	3	2
Makine Müh.	3		2	2	4	1	5	5	8	6
Metalürji-Mlz. Müh.	2		3				4	1	4	3
Mimarlık					4	1	2	1	1	3
TOPLAM	18	5	24	6	23	12	28	23	33	35
	23		30		35		51		68	

Genellikle, yabancı dille eğitim yapan bölümlerimizin daha fazla yararlandığı gözlenmektedir. Programdan az yararlanan bölümlerin (Endüstri, İnşaat, Jeoloji, Maden Müh. ve Mimarlık) öğrencilerinin de bu programdan yararlanabilmeleri için bilgilendirme toplantıları yapılacak, bölüm panolarında ve web sayfalarında değişim programları konusunda ayrıntılı bilgiler sunulması sağlanacaktır.

Farabi programı kapsamında yurt içi diğer üniversitelere giden öğrenci sayısı (2012 yılında 6 öğrenci) son derece azdır. Bu sonuç, öğrencilerimizin, verdiğimiz eğitimin kalitesine inandıklarını, fakültemiz ve şehrimizden memnun olduklarını, ailesinin bulunduğu ilde bile olsa başka bir üniversitede eğitim almayı tercih etmediklerini göstermektedir. Gelecek yıllarda bu tercih kompozisyonunda önemli bir değişim beklenmemektedir.

Hedefe Yönelik Stratejiler

1. Farabi programına katılımı arttırmaya yönelik yeni ikili anlaşmalar yapılacaktır.
2. Erasmus kapsamında işbirliği anlaşması yapılan üniversite ve program sayısı artırılacaktır.
3. Öğretim üyesi yetiştirme programları geliştirilecektir.

Performans Göstergesi:

Performans Gösterge No : 9. Diğer üniversiteler ile ortak açılan program sayısı

Performans Gösterge No : 10. Değişim programları kapsamında anlaşma yapılan üniversite sayısı (Yurtiçi ve yurtdışı)



T.C.
ESOGÜ MÜHENDİSLİK MİMARLIK FAKÜLTESİ
STRATEJİK PLANI 2013-2017

Performans Gösterge No : 11. Değişim programları ile bir eğitim öğretim yılında üniversitemize gelen öğrenci sayısı (Yurtiçi ve yurtdışı)

Performans Gösterge No : 12. Değişim programları ile bir eğitim öğretim yılında üniversitemize gelen öğretim elemanı sayısı

Performans Gösterge No : 13. Değişim programları ile bir eğitim öğretim yılında üniversitemizden giden öğrenci sayısı (Yurtiçi ve yurtdışı)

Performans Gösterge No : 14. Değişim programları ile bir eğitim öğretim yılında üniversitemizden giden öğretim elemanı sayısı

Performans Gösterge No : 15. Yabancı uyruklu öğrenci sayısı

Hedef 1.5: Eğitim altyapısını derslikler, eğitim laboratuvarları, kütüphane, ders malzemeleri vb. alanlarda geliştirmek

Öğrencilerin akademik gelişimine katkı sağlayacak nitelikli öğrenme ortamlarını geliştirmek eğitim öğretim faaliyetlerinin kalitesini artırmak açısından son derece önemlidir.

2008 yılından itibaren her yıl öğrenci sayılarının hızla artışı, fakültemizde, öğrenci başına derslik ve laboratuvar alanını düşürmüş, bu ise eğitim kalitesinin olumsuz yönde etkilemiştir. Diğer yandan laboratuvarlarımızda mevcut olan cihazların büyük bölümü demode kalmış, bir kısmı da ekonomik ömrünü doldurmuştur. Her yıl en az 2 bölüm için 100.000 TL bütçe ayrılarak cihazlar yenilenmeli, mevcut olanların bakımları yapılmalıdır.

Fakültemiz İnşaat Mühendisliği Bölümü için gerek eğitim ve gerekse araştırma ve hizmet (binaların depreme dayanıklılık testleri) amaçlı olarak kullanılması öngörülen “Yapı Mekaniği Lab.” (~500 m²) ihtiyaç duyulmaktadır.

Metalurji ve Malzeme Mühendisliği Bölümü uygulamalı bir mühendislik dalı olmasına rağmen, halen kurulma çalışmaları devam eden sadece bir öğrenci laboratuvarına sahiptir. Öğrencilerin laboratuvar ihtiyacı, Metalurji Enstitüsü’ne bağlı Malzeme Laboratuvarında giderilmeye çalışılmaktadır. Diğer yandan, Maden Mühendisliği Bölümünün 3 adet laboratuvarı derslik bloğunda yer almakta olup, laboratuvarların gerek eğitim ve gerekse bilimsel araştırmalar amaçlı kullanımı esnasında, **koku, toz, ses ve titreşim çıkardığı**, bunun da binadaki dersliklerde rahat bir şekilde **ders yürütümünü engellediği** anlaşılmaktadır. Bu laboratuvarların başka bir bloğa alınmasıyla aynı zamanda bölümün derslik ihtiyacı da karşılanmış olacaktır.

Her iki bölümün laboratuvar ihtiyacının karşılanması amacıyla, yeni bir laboratuvar bloğuna (~1.500 m²) ihtiyaç duyulmaktadır. Söz konusu laboratuvar bloklarının 2014 ve/veya 2015 yılında inşa edilmesi halinde;

i. Maden Müh. Bölümü öğrenci başına derslik alanının 0,62 m²’den 1,08 m²’ye ve fakülte öğrenci başına derslik alanının (2016 yılı tahmini öğrenci sayısı 7.000 için) 1,00 m²’ye



T.C.
ESOGÜ MÜHENDİSLİK MİMARLIK FAKÜLTESİ
STRATEJİK PLANI 2013-2017

ii. Öğrenci başına laboratuvar alanının, bu 3 bölüm için yükselerek, fakülte ortalamasının, 2016 yılında, 1,49 m²'ye yükseleceği tahmin edilmektedir.

Hedefe Yönelik Stratejiler

1. Birimlerin derslik ve laboratuvar olanakları artırılacak ve mevcutların nitelikleri iyileştirilecektir.

Performans Göstergeleri

Performans Gösterge No : 20. Öğrenci başına düşen derslik alanı

Performans Gösterge No : 21. Öğrenci başına düşen laboratuvar alanı

Hedef 1.6: Uzaktan eğitim sistemini geliştirip sürdürmek

Uzaktan eğitim, en temel anlamıyla, iletişim araçlarını kullanılarak zaman ve mekândan bağımsız olarak insanların eğitim almalarını sağlamaktır. Bu sayede yaşadıkları yerlerde eğitim olanakları kısıtlı olanların, ya da iş saatlerinde çalıştığı için eğitimine, kişisel gelişimine zaman ayıramayan bireylerin ya da eğitim kurumlarına ulaşma engeli olanların istedikleri eğitimi almaları sağlanmaktadır.

Fakültemizde uzaktan eğitim yapan program açılması öngörülmemekle birlikte, gelecek 5 yıl içinde, kademeli olarak;

- Yabancı Dil I ve II
- Türk Dili I ve II
- A.İ.İ.T. I ve II
- Temel Bilgi Teknolojileri Kullanımı gibi sosyal içerikli ve ortak derslerin

uzaktan öğretim ile yürütülmesi hedeflenmektedir.

Hedefe Yönelik Stratejiler

1. Uzaktan Eğitim Merkezi aracılığı ile uzaktan eğitim verecek birim, bölüm, program ve dersler belirlenecektir.

Performans Göstergeleri

Performans Gösterge No : 24. Uzaktan eğitim yapan program sayısı

Performans Gösterge No : 25. Uzaktan eğitimle verilen ders sayısı

Performans Gösterge No : 26. Uzaktan eğitim programlarına kayıtlı öğrenci sayısı



T.C.
ESOGÜ MÜHENDİSLİK MİMARLIK FAKÜLTESİ
STRATEJİK PLANI 2013-2017

5.2. Stratejik Alan 2: Bilimsel Araştırma

AMAÇ : Bilimsel araştırma altyapısı ve nitelikli insan gücünün güçlendirilerek bilimsel araştırmaların toplumsal ve ekonomik katkılarının artırılması

Hedef 2.1 : Akademik personelin bilimsel araştırma, yenilikçilik ve girişimcilik yeteneğini geliştirmek

Fakültemiz öğretim elemanlarının uluslararası endekslerce (SCI, SCI-Expanded, SSCI ve AHCI) taranan dergilerdeki makale sayısı (Tablo-3.8) son 5 yıl içinde dalgalı bir seyir izlemekle birlikte, 3 yılda yaklaşık 90, iki yılda ise yaklaşık 70 adet olmuştur. Gelecek 5 yıl içinde, kademeli olarak, 90 adet WoS ve 35'e yaklaşan diğer uluslararası ve yurt içi makale yayınlama başarısı gösterileceği tahmin edilmektedir.

Fakültemiz öğretim üyeleri tarafından son iki yıl (2011 ve 2012) içinde toplam tutarı 1.138.462 TL olan 7 adet TÜBİTAK projesine başlanmıştır. Üniversitemiz Stratejik Plan raporundan (Sayfa 29 Tablo-14) görülebileceği üzere, son 5 yıl içinde, üniversitemizde ortalama 10, fakültemizde ise 3 projeye başlanmıştır. Benzer başarının gelecek 5 yıl için elde edileceği hedeflenmektedir.

Hedefe Yönelik Stratejiler

- 1.** Araştırmacıların proje hazırlama yeteneği artırılacaktır.
- 2.** Bilimsel araştırmalara yönelik yurtiçi/yurtdışı işbirlikleri ve disiplinler arası çalışmalar teşvik edilecektir.
- 3.** Kurum dışı araştırma desteklerini artırıcı çalışmalar yapılacaktır.

Performans Göstergeleri

Performans Gösterge No : 27. Ulusal ve uluslararası bilimsel makale sayısı

Performans Gösterge No : 28. Kabul edilen bilimsel araştırma projesi sayısı (Ulusal ve uluslararası)

Performans Gösterge No : 29. Alınan patent, tescil edilmiş buluş ve faydalı model sayısı



T.C.
ESOGÜ MÜHENDİSLİK MİMARLIK FAKÜLTESİ
STRATEJİK PLANI 2013-2017

Hedef 2.3 : Bilimsel yayın ile proje teşviklerinin iyileştirilmesi ve araştırma desteklerinin artırılmasını sağlamak

SAN-TEZ projeleri, Sanayi ve Ticaret Bakanlığı tarafından yürütülen, üniversiteler ile firmalar tarafından ortaklaşa hazırlanan, üniversite-sanayi işbirliğinin kurumsallaştırılması, ülkemize katma değer yaratacak ve uluslararası pazarlardaki rekabet gücünün artırılmasına katkı sağlayacak yeni ürün ve/veya üretim yöntemi geliştirilmesi, mevcut üründe ve/veya üretim yönteminde yenilik yapılması amacıyla hazırlanan projelerdir. Fakültemiz öğretim üyeleri tarafından son iki yıl (2011 ve 2012) içinde toplam tutarı 352.703 TL olan 2 adet SANTEZ projesine başlanmıştır. Gelecek 5 yıl içinde, ilk yıllarda 1, izleyen yıllarda artan sayıda projeye başlama başarısı elde edilebileceği beklenmektedir (Tablo-5.2).

Tablo-5.2. 2013-2017 Dönemi Dış destekli Proje Sayı ve Bütçeleri

Kaynaklar	2013 YILI	2014 YILI	2015 YILI	2016 YILI	2017 YILI
TÜBİTAK Projeleri	3 - 450.000	3 - 475.000	4 - 500.000	4 - 700.000	4 - 725.000
SANTEZ Projeleri	1 - 100.000	1 - 105.000	2 - 220.000	2 - 230.000	3 - 365.000
BEBKA	1 - 100.000	1 - 105.000	2 - 220.000	2 - 230.000	2 - 240.000
Avrupa Birliği Projeleri	-	-	-	-	-
Farabi Projesi	-	-	-	-	-
TOPLAM KAYNAK	5 - 650.000	5 - 685.000	7 - 940.000	8 - 1.160.000	9 - 1.330.000

BEBKA; Bursa, Eskişehir ve Bilecik illerinde kamu, özel sektör ve sivil toplum kuruluşları arasında koordinasyon ve işbirliğini geliştirerek kalkınmaya yön veren, yerel sorunlara yine yerel odaklı çözümler sunan, kaynakların yerinde ve etkin kullanımıyla sürdürülebilir kalkınmaya hizmet eden bir kurumdur. BEBKA, Bölge Planı'nda ortaya konan strateji ve öncelikler çerçevesinde bölgedeki sektörel ve tematik sorunlara çözümler sunacak proje ve faaliyetleri desteklemektedir. Fakültemiz öğretim üyeleri tarafından bölgenin kalkınmasına yönelik olan BEBKA projesi yapılmamış olmakla birlikte, bu tür projelerde proje danışmanı olarak görev yapan öğretim üyeleri bulunmaktadır. Gelecek 5 yıl içinde, her yıl en az 1 projeye başlanacağı tahmin edilmektedir.

Hedefe Yönelik Stratejiler

1. Yayın ve araştırma projesi yapanlara teşvik verilecektir.



T.C.
ESOGÜ MÜHENDİSLİK MİMARLIK FAKÜLTESİ
STRATEJİK PLANI 2013-2017

2. Ulusal ve uluslararası araştırma projeleri teşvik edilecektir.
3. Ekonomik ve toplumsal katkı üreten kamu ve özel sektör işbirliği projeleri teşvik edilecektir.
4. Araştırma projelerinin sonuçlarının patent, tescil edilmiş buluş veya faydalı modele dönüşümü teşvik edilecektir.

Performans Göstergeleri

Performans Gösterge No : 33. Dış destekli proje sayısı ve bütçe tutarı

Performans Gösterge No : 34. Ulusal ve uluslararası proje danışmanlığı yapan öğretim üyesi sayısı

Performans Gösterge No : 35. Ulusal ve uluslararası projelerde yer alan öğretim üyesi sayısı

Hedef 2.4: İleri teknolojik ürünler ve toplumsal sorunlara çözüm üreten bilimsel araştırma projelerini desteklemek

Üniversitemizde Bilimsel Araştırma Projeleri komisyonunca desteklenen proje ödeneklerinde 2008 yılından sonra kısmi azalmalar olmakla birlikte, önceki yıllara göre 2012 yılında proje sayılarında %50 oranında artış olmuştur. Proje sayılarındaki bu artışta, lisansüstü projelerin, üniversite dışı kaynaklardan destek alan projelerin, hızlı destek projelerin ve stratejik alt yapı projelerin desteklenmesi etkili olmuştur. Gelecek 5 yıl içinde proje sayılarında aynı oranda ve hızlı bir artış beklenmekte ve 2017 yılında 30'a ulaşması hedeflenmektedir.

Hedefe Yönelik Stratejiler:

1. İleri teknolojik ürünlerin üretimine yönelik araştırma projeleri desteklenecektir
2. Toplumsal sorunlara yönelik çözüm üreten araştırma projeleri desteklenecektir
3. Ulusal ve uluslararası yayın ve patente dönüşebilecek öğrenci mezuniyet tezleri desteklenecektir.

Performans Göstergeleri

Performans Gösterge No : 36. BAP Komisyonunca desteklenen bilimsel araştırma proje sayısı

Performans Gösterge No : 37. BAP Komisyonu tarafından desteklenen öğrenci mezuniyet tezi sayısı

5.3. Stratejik Alan 4: Üniversite - Sanayi İşbirliği Ve Topluma Katkı

AMAÇ : Üniversitemizin ve bölgemiz sanayi kuruluşlarının proje ve projeye dayalı teknolojik ürün üretme kabiliyetinin geliştirilmesi ile toplumsal faydayı artıracak faaliyetlerde bulunulması



T.C.
ESOGÜ MÜHENDİSLİK MİMARLIK FAKÜLTESİ
STRATEJİK PLANI 2013-2017

Hedef 4.1 :Öncelikli alanlarda Üniversitedeki bilgi birikimini sanayiye aktararak ortak projeler yapmak ve yönetmek

Önümüzdeki on yıl içinde Eskişehir sanayinde özellikle seramik, havacılık ve raylı sistemler sektörlerinin mevcut sanayi içinde ağırlıklarının daha da artması beklenmektedir. Üniversitemizde söz konusu alanlara destek verebilecek bilgi birikimi olmasına rağmen, sanayi kurumlarının üniversite ile iletişim kurmakta güçlük çekmeleri sonucu yeterli sayıda proje hazırlama sağlanamamıştır.

Üniversitelerdeki bilgi birikimini sanayiye aktarabilmek için, öğretim üyeleri ve öğrencilerin sanayi deneyimlerini arttırmak, sanayideki sorunları yakından görmelerini sağlamak ve araştırma alanlarını sanayideki sorunlarının çözümlerini sağlayacak şekilde planlamak gerekmektedir.

Hedefe Yönelik Stratejiler

1. Öncelikli alanlarda geliştirilen ve yürütülen proje sayısı artırılacaktır.
2. Öğretim elemanlarının sanayi tecrübelerini arttırmasına destek olmak amacıyla belli dönemlerde sanayi ve toplumsal hizmet kurumlarında fiilen çalışmalarına olanak sağlanacaktır.
3. Üniversite-Sanayi işbirliği ile gerçekleştirilebilecek ticarileşme potansiyeli olan projelere destek sağlanacaktır.
4. Eğitim ve danışmanlık hizmeti verilecektir.
5. Bölgesel öncelikli alanlarda akreditasyon ve test laboratuvarları kurulacaktır.

Performans Göstergeleri

Performans Gösterge No : 51. Öncelikli alanlarda üniversite-sanayi işbirliği ile gerçekleştirilen proje sayısı

Performans Gösterge No : 52. Üniversite-sanayi işbirliği ile gerçekleştirilen ve ticarileşen proje sayısı

Performans Gösterge No : 53. Sanayi ve toplumsal hizmet kurumlarında fiilen hizmet vermek üzere görevlendirilen öğretim elemanı sayısı



T.C.
ESOGÜ MÜHENDİSLİK MİMARLIK FAKÜLTESİ
STRATEJİK PLANI 2013-2017

Hedef 4.2 : Üniversitenin sunduğu hizmetler konusunda sanayi ve topluma hizmet kuruluşlarında farkındalığı artırmak ve bu hizmetlere talep oluşturmak

Hedefe Yönelik Stratejiler

1. Öncelikli sektörlerle tanıtım toplantıları düzenlenecektir.
2. Sanayi kuruluşlarına hizmet verme potansiyeli olan birimlerin, araştırma ve laboratuvar olanaklarının tanıtıldığı elektronik veya basılı materyaller hazırlanacak ve dağıtımı sağlanacaktır.

Performans Göstergeleri

Performans Gösterge No : 55. Düzenlenen üniversite-sanayi tanıtım toplantısı sayısı

Hedef 4.3: Öğrencilerin lisans, yüksek lisans ve doktora tezlerini bölge sanayinin/toplumun ihtiyaçları doğrultusunda yönlendirmek, staj programlarını sanayi ile birlikte geliştirmek

Hedefe Yönelik Stratejiler

1. Öğrencilerin sanayi ve topluma hizmet tecrübelerinin artırmasına destek olmak amacıyla staj olanaklarını iyileştirecek ve etkin staj yapmalarını sağlayacak ortamlar oluşturulacaktır.
2. Sanayi ve topluma hizmet kuruluşlarıyla ortak staj protokolleri yapılacaktır.
3. Bölgesel sanayi ve topluma hizmet kuruluşlarının ihtiyaçlarına uygun lisans tezlerin yapılması teşvik edilecektir.

Performans göstergeleri

Performans Gösterge No : 56. Ortak staj protokolü yapılmış sanayi kuruluşu sayısı

Performans Gösterge No : 57. Sanayi ve topluma hizmet kuruluşlarının talebi doğrultusunda tamamlanan lisans tezi sayısı

Hedef 4.4: Yaşam boyu eğitim kapsamında toplumun ihtiyaç duyduğu alanlarda sertifika ve eğitim programları düzenlemek Hedefe Yönelik Stratejiler

1. Üniversite mezunlarının özel öğrenci olarak alabileceği lisans derslerinin mesai saatleri dışında açılması sağlanacaktır.

Performans Göstergeleri

Performans Gösterge No : 60. Özel öğrenci olarak derslere kayıt yaptıran üniversite mezunu öğrenci sayısı



T.C.
ESOGÜ MÜHENDİSLİK MİMARLIK FAKÜLTESİ
STRATEJİK PLANI 2013-2017

5.4. Stratejik Alan 6: Kurumsal Kapasite

AMAÇ : Yükseköğretimde hizmet sunumunda değişen yapıyı ve üniversitemizin büyüyen yapısını destekleyecek şekilde kurumsal yönetim kapasitesinin geliştirilmesi ve insan kaynaklarının güçlendirilmesi

Hedef 6.3: Mali yönetim sisteminin geliştirilmesi ile birlikte hazine katkısını ve öz gelirleri arttırmak ve kaynakların etkin, ekonomik ve verimli kullanılmasını sağlamak

Hedefe Yönelik Stratejiler

1. Öz gelirler (yabancı öğrenci harçları, döner sermaye, kira, bağış vb.) artırılabacaktır.
2. Kaynak israfını önleyici tedbirler alınacaktır.

Performans Göstergeleri

Performans Gösterge No : 82. Öz gelirlerdeki artış oranı

Hedef 6.4: Kurum kültürünü geliştirmek, çalışanların gelişimini sağlamak ve çalışma yaşamından memnuniyetini arttırmak

Hedefe Yönelik Stratejiler

1. Personel memnuniyetini arttırmaya yönelik çalışmalar yapılacaktır.

Performans Göstergeleri

Performans Gösterge No : 84. Personel memnuniyet oranı

6. MALİYETLENDİRME

Tablo-6.1. Kaynak Tablosu

Kaynaklar	2013 YILI	2014 YILI	2015 YILI	2016 YILI	2017 YILI
Özel Bütçe	17.265.800	17.751.000	18.879.000	18.879.000	20.380.000
Döner Sermaye	1.335.600	1.402.380	1.472.499	1.546.124	1.623.430



T.C.
ESOGÜ MÜHENDİSLİK MİMARLIK FAKÜLTESİ
STRATEJİK PLANI 2013-2017

TÜBİTAK Projeleri	450.000	475.000	500.000	700.000	725.000
SANTEZ Projeleri	100.000	105.000	220.000	230.000	365.000
BEBKA	100.000	105.000	220.000	230.000	240.000
Avrupa Birliği Projeleri	-	-	-	-	-
Farabi Projesi	-	-	-	-	-
TOPLAM KAYNAK	19.251.400	19.838.380	21.291.499	21.585.124	23.333.430

Tablo-6.2. Amaç-Hedef bazlı Maliyet Tablosu

AMAÇLAR	2013 YILI	2014 YILI	2015 YILI	2016 YILI	2017 YILI
1. Eğitim Üniversitemizin eğitim-öğretim kalitesinin tüm paydaş beklentilerini dikkate alarak bölgesel, ulusal ve uluslararası alanlarda rekabet edebilecek şekilde geliştirilmesi	17.265.800	17.751.000	18.879.000	18.879.000	20.389.000
2. Bilimsel Araştırma Bilimsel araştırma altyapısı ve nitelikli insan gücünün güçlendirilerek bilimsel araştırmaların toplumsal ve ekonomik katkılarının artırılması					
3. Yaşayan Kampüs Üniversitenin başta merkez yerleşke olmak üzere bütün yerleşkelerinin, bilimsel, sosyal ve fiziksel anlamda öğrenci, çalışan ve diğer paydaşların ihtiyaçlarını karşılayabilecek, “Yaşayan Yerleşke”ye dönüştürülmesi					
4. Üniversite Sanayi İşbirliği ve Topluma Katkı Üniversitemizin ve bölgemiz sanayi kuruluşlarının proje ve projeye dayalı teknolojik ürün üretme kabiliyetinin geliştirilmesi ile toplumsal faydayı artıracak faaliyetlerde bulunulması	20.000	21.000	22.050	23.152,5	25.004,7
5. Sağlık Hizmetleri Toplumun sağlık hizmeti ihtiyaçlarını karşılayan, hizmet sunum yeterliliğini sağlamış ve geleceğe yönelik olarak stratejik alanlarda üst düzey merkezler kurulması yoluyla etkinliği ve kurumsallaşmayı ön plana çıkaran bir sağlık hizmeti sunulması					
6. Kurumsal Kapasite Yükseköğretimde hizmet sunumunda değişen yapıyı ve üniversitemizin büyüyen yapısını destekleyecek şekilde kurumsal yönetim kapasitesinin geliştirilmesi ve insan kaynaklarının güçlendirilmesi					
GENEL TOPLAM	17.285.800	17.772.000	18.901.050	18.902.152,5	20.414.004,7

7. İZLEME - DEĞERLENDİRME

Üniversitemiz her mali yılın sonunda yapacağı izleme toplantıları ile stratejik planın gerçekleşmesini izleyecek ve gerektiğinde sonraki dönem için revize çalışmalarını başlatacaktır. Bir komisyonla 3 aylık, 6 aylık ve yıllık izleme değerlendirme toplantıları yapılması planlanmakta, yıllık olarak hazırlanan Performans Programı ve Faaliyet Raporu ile planda yer alan hedeflerin gerçekleşme düzeyi izlenecektir.

Planda yer alan performans göstergelerinin mevcut durum (2012) ile 2013-2017 yılları için hedeflenen değerleri Tablo-7.1'de verilmiştir.



Tablo-7.1. Hedeflenen

Performans Göstergeleri

Gös. No	Performans Göstergesi	Mevcut Durum (2011-2012)	2013	2014	2015	2016	2017
1	Akredite olmuş program sayısı	6	6	6	8	8	10
2	Öğrencilerin eğitim programlarından memnuniyet oranı (%)	-	50	55	60	65	70
3	Bologna Bilgi Paketi hazırlanan program sayısı	15	15	15	15	15	15
4	Yeni açılan ön lisans, lisans ve lisansüstü program sayısı	-	-	-	-	-	-
6	Doçentlik dil yeterliliğini sağlayan öğretim elemanı oranı (%)	91,50	92,50	92,50	95	95	95
7	Öğretim elemanları için düzenlenen eğitim, seminer sayısı	-	3	3	4	4	5
8	Hizmet içi eğitim alan öğretim elemanı sayısı	-	50	100	150	200	240
9	Diğer üniversiteler ile ortak açılan program sayısı	-	-	-	-	-	-
10	Değişim programları kapsamında anlaşma yapılan üniversite sayısı (Yurtiçi ve Yurtdışı)	13+37	50	55	60	65	70
11	Değişim programları ile bir eğitim öğretim yılında üniversitemize gelen öğrenci sayısı (Yurtiçi ve Yurtdışı)	12	15	20	25	30	35
12	Değişim programları ile bir eğitim öğretim yılında üniversitemize gelen öğretim elemanı sayısı (Yurtdışı)	-	1	1	2	2	2
13	Değişim programları ile bir eğitim öğretim yılında üniversitemizden giden öğrenci sayısı (Yurtiçi ve Yurtdışı)	6+68	70	80	90	100	110



T.C. ESOĞÜ MÜHENDİSLİK MİMARLIK FAKÜLTESİ
STRATEJİK PLANI 2013-2017

14	Değişim programları ile bir eğitim öğretim yılında üniversitemizden giden öğretim elemanı sayısı (Yurtdışı)	1	1	1	2	2	2
----	---	---	---	---	---	---	---

Gös. No	Performans Göstergesi	Mevcut Durum (2011-2012)	2013	2014	2015	2016	2017
15	Yabancı uyruklu öğrenci sayısı	164	175	200	225	250	275
20	Öğrenci başına düşen derslik alanı	1,05	1,00	0,95	0,95	1,00	1,00
21	Öğrenci başına düşen laboratuvar alanı	1,26	1,20	1,13	1,20	1,40	1,40
24	Uzaktan eğitim yapan program sayısı	-	-	-	-	-	-
25	Uzaktan eğitimle verilen ders sayısı	-	2	4	4	6	7
26	Uzaktan eğitim programlarına kayıtlı öğrenci sayısı	-	-	-	-	-	-
27	Ulusal ve uluslararası bilimsel makale sayısı (WoS + Diğer uluslararası ve yurt içi)	93 (69+24)	100 (75+25)	110 (80+30)	115 (85+30)	125 (90+35)	125 (90+35)
28	Kabul edilen bilimsel araştırma projesi sayısı (Ulusal ve uluslararası)	3	3	3	3	4	4
29	Alınan patent, tescil edilmiş buluş ve faydalı model sayısı	-	-	1	1	1	1
33	Dış destekli proje sayısı ve bütçe tutarı	4 – 616.178	5 - 650.000	5 - 685.000	7 – 940.000	8 – 1.160.000	9 – 1.330.000
34	Ulusal ve uluslararası proje danışmanlığı yapan öğretim üyesi sayısı	-	2	2	4	4	5



T.C. ESOĞÜ MÜHENDİSLİK MİMARLIK FAKÜLTESİ
STRATEJİK PLANI 2013-2017

35	Ulusal ve uluslararası projelerde yer alan öğretim üyesi sayısı	8	10	10	14	16	18
36	BAP Komisyonunca desteklenen bilimsel araştırma proje sayısı	18	20	22	25	27	30
37	BAP Komisyonu tarafından desteklenen öğrenci mezuniyet tezi sayısı	-	-	-	-	-	-
Gös. No	Performans Göstergesi	Mevcut Durum (2011-2012)	2013	2014	2015	2016	2017
51	Öncelikli alanlarda üniversite-sanayi işbirliği ile gerçekleştirilen proje sayısı	-	1	1	2	2	2
52	Üniversite-sanayi işbirliği ile gerçekleştirilen ve ticarileşen proje sayısı	-	1	1	2	2	2
53	Sanayi ve toplumsal hizmet kurumlarında fiilen hizmet vermek üzere görevlendirilen öğretim elemanı sayısı	3	3	3	5	5	5
55	Düzenlenen üniversite-sanayi tanıtım toplantısı sayısı	1	2	2	3	4	5
56	Ortak staj protokolü yapılmış sanayi kuruluşu sayısı	-	2	3	5	5	5
57	Sanayi ve topluma hizmet kuruluşlarının talebi doğrultusunda tamamlanan lisans, yüksek lisans ve doktora/uzmanlık tezi sayısı	2	3	5	5	8	10
60	Özel öğrenci olarak derslere kayıt yaptıran üniversite mezunu öğrenci sayısı	2	2	2	3	3	5
82	Öz gelirlerdeki artış oranı (%)	9,42	9,50	10	10	10	10
84	Personel memnuniyet oranı (%)	63	64	65	66	68	70

